

# DER FÖRDERBAUKASTEN

FÜR KOMMUNEN UND ZIVILGESELLSCHAFT  
IN BADEN-WÜRTTEMBERG



FÖRDERPROGRAMME IN DEN BEREICHEN  
QUARTIERSENTWICKLUNG, BETEILIGUNG UND ENGAGEMENT  
KOMBINIEREN UND PROJEKTE NACHHALTIG GESTALTEN



Unterstützt aus Mitteln des Landes Baden-Württemberg

# DER FÖRDERBAUKASTEN:

## WAS IST DAS?

Der Förderbaukasten zeigt Ihnen, welche Förderprogramme das Ministerium für Soziales und Integration Baden-Württemberg in Zusammenarbeit mit dem Staatsministerium Baden-Württemberg und der Allianz für Beteiligung anbietet, um Kommunen und zivilgesellschaftliche Gruppen bei ihren Projekten zu unterstützen.

Die Programme, die hier vorgestellt werden, wurden auf folgender Basis ausgewählt:

### Die Fördermaßnahmen

- **werden regelmäßig ausgeschrieben, eine fortlaufende Antragstellung ist möglich,**
- **richten sich als Zielgruppe an zivilgesellschaftliche Akteure und Kommunen und arbeiten gezielt auf eine Vernetzung dieser Akteure hin,**
- **stellen Maßnahmen der Bürgerbeteiligung und des Bürgerschaftlichen Engagements in den Mittelpunkt,**
- **setzen auf Beratung in Form von kontinuierlicher Projektbegleitung und fachlicher Expertise,**
- **sind inhaltlich nicht auf ein Thema begrenzt, sondern lassen in den gesetzten Themenfeldern eine gewisse Bandbreite an Inhalten zu.**

### Wie kann ich den Förderbaukasten nutzen?

Der Förderbaukasten zeigt Ihnen, wie Sie die Förderprogramme miteinander kombinieren können. Denn wenn Sie sich erfolgreich und abgestimmt auf die unterschiedlichen Programme bewerben, können Sie für unterschiedliche Projektabschnitte Unterstützung erhalten. Und wenn Sie als Zivilgesellschaft und Kommune vor Ort Hand in Hand arbeiten, können Sie noch mehr Förderungen bekommen. Kombinieren lohnt sich also!

Der Förderbaukasten gibt Ihnen auch einen Überblick zu den Inhalten aller Programme und von wem Sie Informationen und Beratung erhalten können. So können Sie gut gerüstet überlegen, welche Programme für Sie die richtigen sind.

Dieser Förderbaukasten ist noch nicht abgeschlossen. Weitere Fördermöglichkeiten können kontinuierlich hinzugefügt werden. Schauen Sie daher regelmäßig vorbei unter [www.allianz-fuer-beteiligung.de](http://www.allianz-fuer-beteiligung.de) oder unter [www.sozialministerium.baden-wuerttemberg.de/de/service/foerderaufrufe/](http://www.sozialministerium.baden-wuerttemberg.de/de/service/foerderaufrufe/), ob es neue Angebote im Förderbaukasten gibt.

# KOMBINIEREN VON FÖRDERPROGRAMMEN: WARUM MACHT DAS SINN?

Auf diese Frage möchten wir Ihnen mit zwei Praxisbeispielen antworten. Sie zeigen Ihnen, wie sich durch geschicktes Kombinieren von Förderprogrammen Projekte nachhaltig entwickeln können.

## Von der Idee zur Nachbarschaftshilfe:

### *Kombinieren Sie »Gut Beraten!« mit dem »Sonderprogramm Quartier«*

In einer Gemeinde gibt es eine große Tradition des zivilgesellschaftlichen Engagements. Betreuungs- und Versorgungsangebote »im Alter« gibt es allerdings nur wenige. Mit dieser Situation war eine Gruppe von Bürgerinnen und Bürgern unzufrieden. Sie hat aber bereits erste Ideen, wie man eine gute soziale Infrastruktur aufbauen könnte. Allerdings fehlt ihr eine unterstützende Beratung, um ihre Ideen in ein tragfähiges Konzept zu gießen. In dieser Situation überzeugt die Gruppe die Kommune von ihren Ideen und stellt einen Projektantrag für das Förderprogramm »Gut Beraten!«. Unter fachkundiger Anleitung und mit Maßnahmen der Bürgerbeteiligung arbeitet sie nach der Förderzusage ihre Ideen zu einem Konzept aus. Die Kommune ist dabei stets eng eingebunden. Deshalb kann sie am Ende der Beratung den Ball übernehmen: Sie stellt einen Antrag im »Sonderprogramm Quartier«. Die Kommune sorgt so dafür, dass das Konzept auch in der Umsetzung gefördert wird.



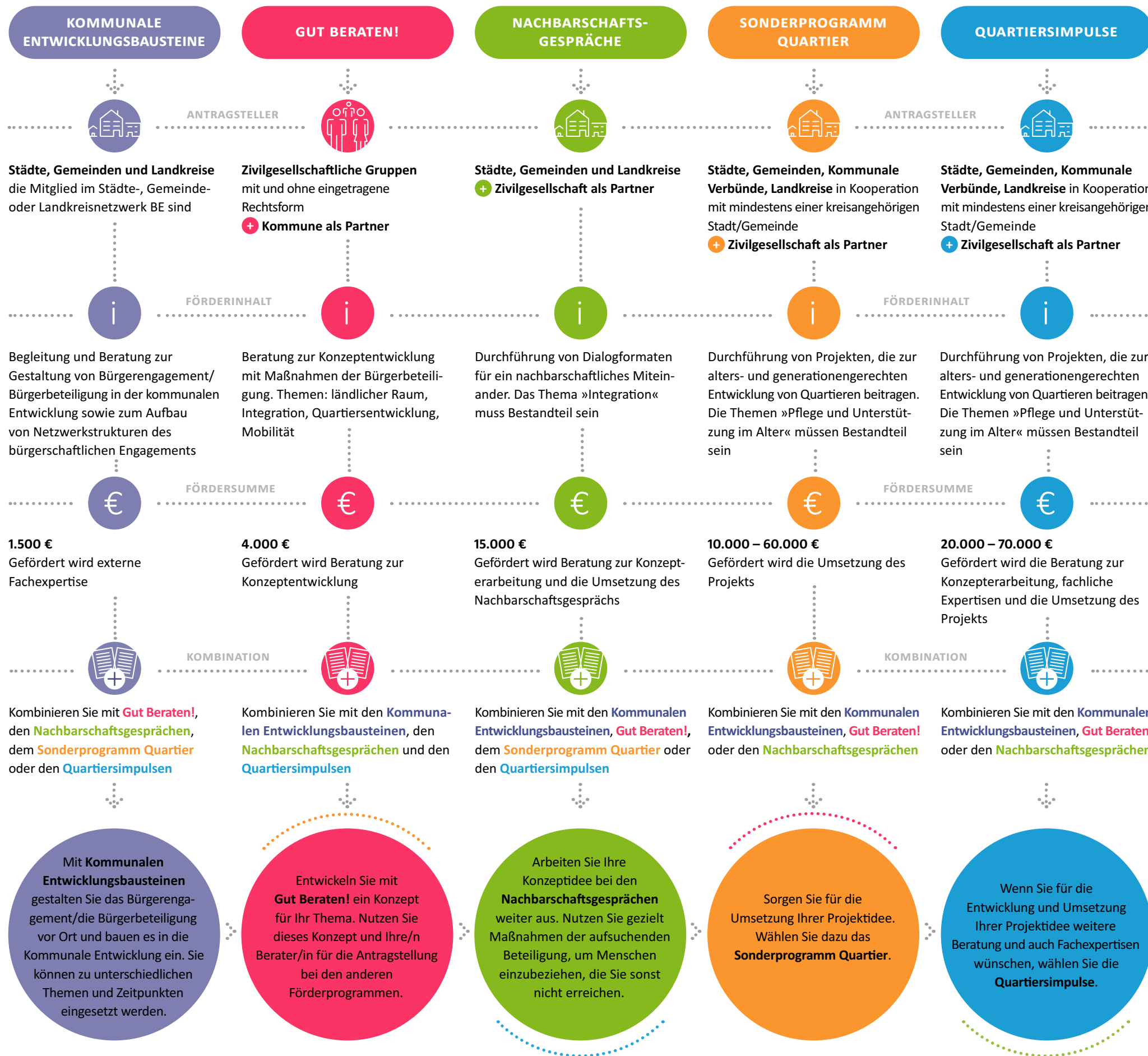
## Von der Bestandsaufnahme zum Mehrgenerationenhaus: *Kombinieren Sie die »Nachbarschaftsgespräche« mit den »Quartiersimpulsen«*

In einem Stadtteil sind vor kurzem Geflüchtete untergebracht worden. Dort wohnen verschiedene Generationen. Entsprechend vielseitig sind auch die Interessen: junge Menschen suchen nach Orten zum Chillen, Familien nach Spielmöglichkeiten, Seniorinnen und Senioren wollen ein Mehrgenerationenhaus aufbauen. Hinzu kommen nun die Geflüchteten, die Anschluss an die Stadtgesellschaft suchen. Die Kommune fragt sich: Wie können wir diese vielen Interessen systematisch bearbeiten? Dazu stellt sie einen Antrag im Förderprogramm »Nachbarschaftsgespräche«. Gemeinsam mit einem Bürgerverein setzt sie verschiedene Gesprächsformate um. Mit Maßnahmen der aufsuchenden Beteiligung gelingt es, viele Menschen, auch die Geflüchteten, einzubeziehen. Das Ergebnis: Es soll ein Mehrgenerationenhaus geben, das unter anderem auch Anlaufstelle für die Geflüchteten werden soll. Für diesen Projektabschnitt braucht es weitere Beratung. Also stellt die Kommune einen Antrag beim Förderprogramm »Quartiersimpulse«. Sie sorgt so dafür, dass die Beratung und die Zusammenarbeit mit dem Bürgerverein weitergehen und das Projekt umgesetzt werden kann.



# DER FÖRDERBAUKASTEN FÜR KOMMUNEN UND ZIVILGESELLSCHAFT IN BADEN-WÜRTTEMBERG

## FÖRDERPROGRAMME KOMBINIEREN UND PROJEKTE NACHHALTIG GESTALTEN



### ! KOMBINIEREN VON FÖRDERPROGRAMMEN WELCHE REGELN GIBT ES?

Merken Sie sich folgende vier Grundregeln:

- Eine Maßnahme kann nicht gleichzeitig von mehreren Programmen unterstützt werden (keine Doppelförderung). Unterschiedliche Maßnahmen eines Gesamtprojekts können aber im gleichen Zeitraum eine Förderung aus verschiedenen Programmen bekommen.
- Geplante Kombinationen müssen bereits bei der Antragstellung benannt und im Finanzierungsplan dargestellt werden. Nachträgliche Kombinationen für den gleichen Zeitraum müssen allen Zuwendungsgebern bekannt gemacht werden.
- Achten Sie darauf, welche Themen bei welchen Programmen verpflichtend verankert sind. Diese Themen müssen Sie von Anfang an in Ihren Konzepten mitdenken, damit eine Kombination der Förderprogramme überhaupt klappt.
- Fördergelder können immer nur nach Verfügbarkeit der Haushaltsmittel vergeben werden. Außerdem entscheiden bei den Programmen Fachgremien über die Vergabe der Fördergelder. Es gibt also keine Garantie dafür, dass sich Ihr Kombinationswunsch am Ende auch erfüllt.

### INFORMATION UND BERATUNG

Diese Übersicht fasst nur die wichtigsten Informationen zusammen. Weitere Unterstützung und Beratung erhalten Sie hier:

Für die Förderprogramme **Gut Beraten!**, **Nachbarschaftsgespräche** und **Quartiersimpulse**:



Lisa Weis  
**Initiative Allianz für Beteiligung e.V.**  
Telefon: 0711-335 000-82  
E-Mail: lisa.weis@afb.bwl.de  
www.allianz-fuer-beteiligung.de

Landesweites Beratungsangebot für alle Kommunen zu Fragen der Quartiersentwicklung und für das **Sonderprogramm Quartier**:  
*Gemeinsames Kommunales Kompetenzzentrum Quartiersentwicklung (GKZ.QE) der Kommunalen Landesverbände*



Ina Mohr  
**Städtetag Baden-Württemberg**  
Telefon: 0711-22921-33  
E-Mail: ina.mohr@staedtetag-bw.de



Nicole Saile  
**Gemeindenetzwerk BE Baden-Württemberg**  
Telefon: 0176-814 492 58  
E-Mail: quartier@gemeindenetzwerk-be.de



Sabine Wettstein  
**Landkreistag Baden-Württemberg**  
Telefon: 0151-418 800-90  
E-Mail: wettstein@landkreistag-bw.de

Für die **Kommunalen Entwicklungsbausteine**:



**Gemeinde-, Landkreis-, Städtenetzwerk BE Baden-Württemberg**  
Janine Bliestle, E-Mail: info@gemeindenetzwerk-be.de,  
Prof. Sigrid Kallfaß, E-Mail: info@stz-sozialplanung.de,  
Martin Müller, E-Mail: martin.mueller@staedtetag-bw.de



Pflege, Integration,  
Wohnen, Mobilität,  
soziales Miteinander – wir müssen  
heute damit  
beginnen das

Zusammenleben von

morgen nachhaltig zu gestalten. Viele  
Bürgerinnen und Bürger möchten daran als  
Partner der Kommune aktiv mitarbeiten.  
Sie wollen nicht abstrakt diskutieren,  
sondern mit konkretem Bezug zu ihrem  
Umfeld Lösungen schaffen.

Deshalb hat das Ministerium für Soziales  
und Integration das Quartier in den Fokus  
seiner Förderpolitik gestellt. Dieser Flyer gibt  
eine Übersicht über zentrale Programme  
der Quartiersentwicklung. Sie sind so  
konzipiert, dass sie kombiniert und auf-  
einander aufgebaut werden können. Wer  
die Angebote klug miteinander verbindet,  
kann von der ersten Idee bis zur Umsetzung  
Fördergelder und Beratung erhalten.

Mit unseren Programmen fördern wir  
lebendige und sorgende Quartiere und  
stärken somit auch den gesellschaftlichen  
Zusammenhalt in unserem Land.

Ich freue mich, wenn möglichst viele  
Menschen vor Ort davon profitieren.

**Manne Lucha**, *Minister für Soziales und  
Integration*



Viele Menschen in  
Baden-Württem-  
berg bringen sich  
ein, um ihr  
Lebensumfeld zu  
gestalten. Dabei

gehen sie den

drängenden Fragen unserer Zeit nicht aus  
dem Weg. Sie möchten mitreden, mitma-  
chen und manchmal auch entscheiden  
können.

Als Staatsrätin für Zivilgesellschaft und  
Bürgerbeteiligung setze ich mich für eine  
vielfältige Demokratie in Baden-Württemberg  
ein. Ich freue mich sehr darüber, dass die  
Zivilgesellschaft bei den hier vorgestellten  
Programmen eine zentrale Rolle einnimmt.  
Sie kann selbst Projektideen auf den Weg  
bringen und als Partner der Kommune  
viele dafür tun, dass die Quartiersprojekte  
gelingen.

Der Ansatz, über Programme ganz bewusst  
auf eine enge Verzahnung von Kommune  
und Zivilgesellschaft hinzuwirken, ist eine  
Bereicherung für die Förderlandschaft in  
Baden-Württemberg.

Ich begrüße dies und freue mich über  
die zukunftsweisenden Projekte, die so  
entstehen.

**Gisela Erler**, *Staatsrätin für Zivilgesellschaft  
und Bürgerbeteiligung*

---

## IMPRESSUM

Initiative Allianz für Beteiligung e.V., Dr. Miriam Freudenberger,  
Königstraße 10 A, 70173 Stuttgart, Telefon: 0711-335 000-81, [Miriam.Freudenberger@afb.bwl.de](mailto:Miriam.Freudenberger@afb.bwl.de)